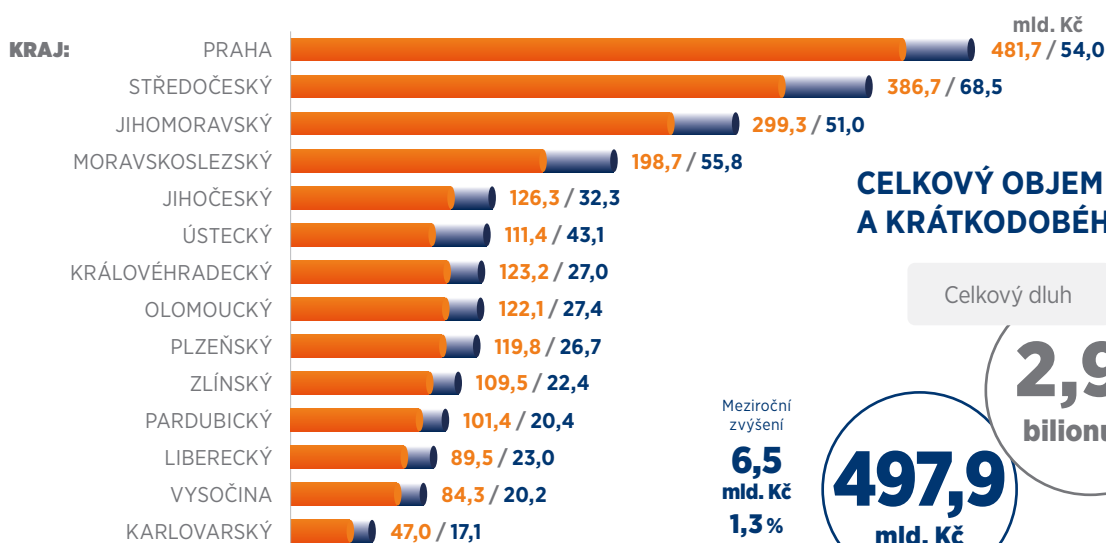
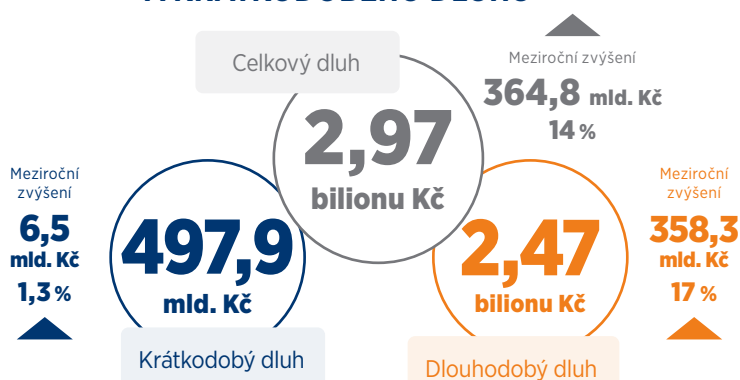
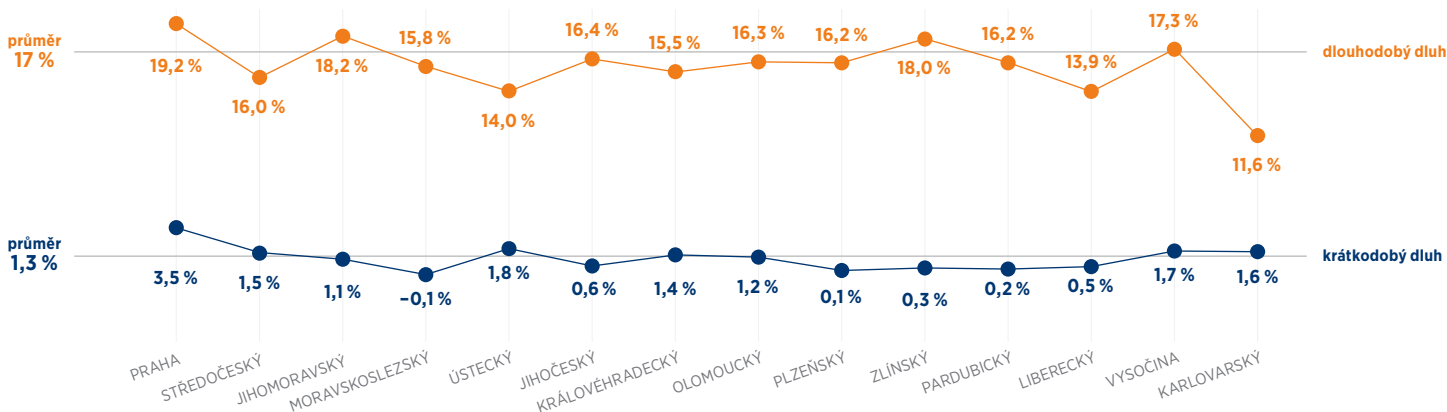


OBJEM DLUHU OBYVATEL V JEDNOTLIVÝCH KRAJÍCH (DLOUHODOBÝ / KRÁTKODOBÝ)

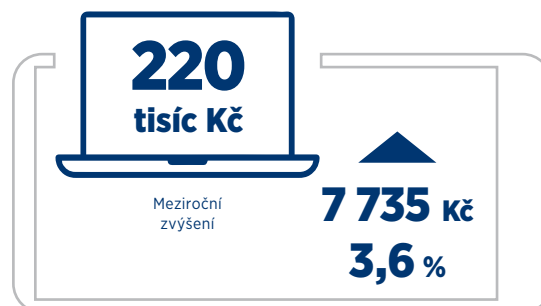
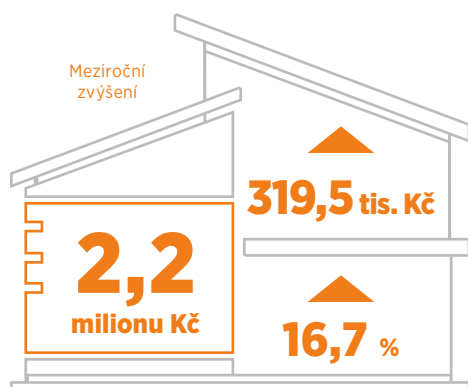
CELKOVÝ OBJEM DLOUHODOBÉHO
A KRÁTKODOBÉHO DLUHU

MEZIROČNÍ ZMĚNA OBJEMU DLUHU PODLE KRAJŮ



Celkový objem dluhu obyvatel ke konci roku 2021 činil téměř 3 biliony korun a meziročně vzrostl o 358,3 mld. Kč (+17%). Nejvíce se na počtu klientů s DD dluhem podíleli obyvatelé Středočeského kraje (14%), nejméně obyvatelé Karlovarského kraje (2,8%). Meziročně nejrychleji zvýšili DD dluh obyvatelé Prahy (+19,2%), nejnižší dynamiku vykázali obyvatelé Karlovarského kraje (11,6%). Největší podíl KD dluhu měli obyvatelé Středočeského kraje (13,8%), nejnižší obyvatelé Karlovarského kraje (3,3%). Meziročně nejrychleji se zvýšil KD obyvatel Prahy (+3,5%), v jednom kraji se KD dluh obyvatel meziročně snížil, a to v Moravskoslezském kraji (o -0,1%).

PRŮMĚRNÉ ČÁSTKY DLOUHODOBÉHO A KRÁTKODOBÉHO DLUHU NA KLIENTA



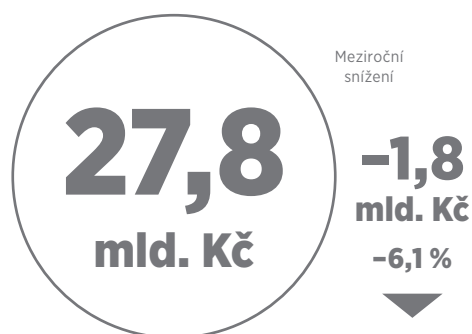
U dlouhodobého dluhu dosáhla částka připadající v průměru na klienta výše 2 235 843 Kč, což meziročně byla o 319 483 Kč, resp. o 16,7 % vyšší částka.

Průměrná částka na klienta s krátkodobým dluhem byla 220 125 Kč, přičemž meziročně byla o 7 735 Kč, resp. o 3,6 % vyšší.

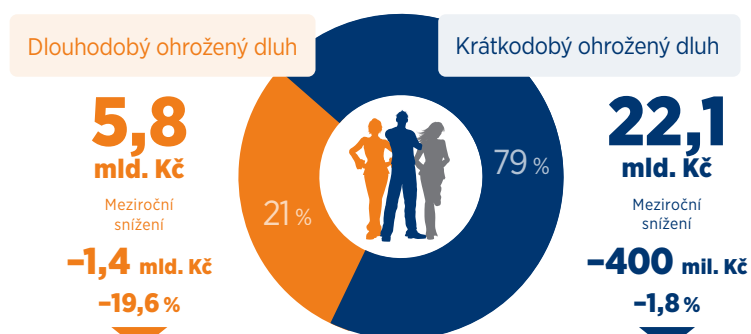
Zdroj: Bankovní registr klientů a Nebankovní registr klientů.

Vysvětlivky:
Dlouhodobý dluh - hypotéky a úvěry ze stavebního spoření.
Krátkodobý dluh - úvěry určené na spotřebu.

CELKOVÝ OBJEM OHROŽENÉHO DLUHU

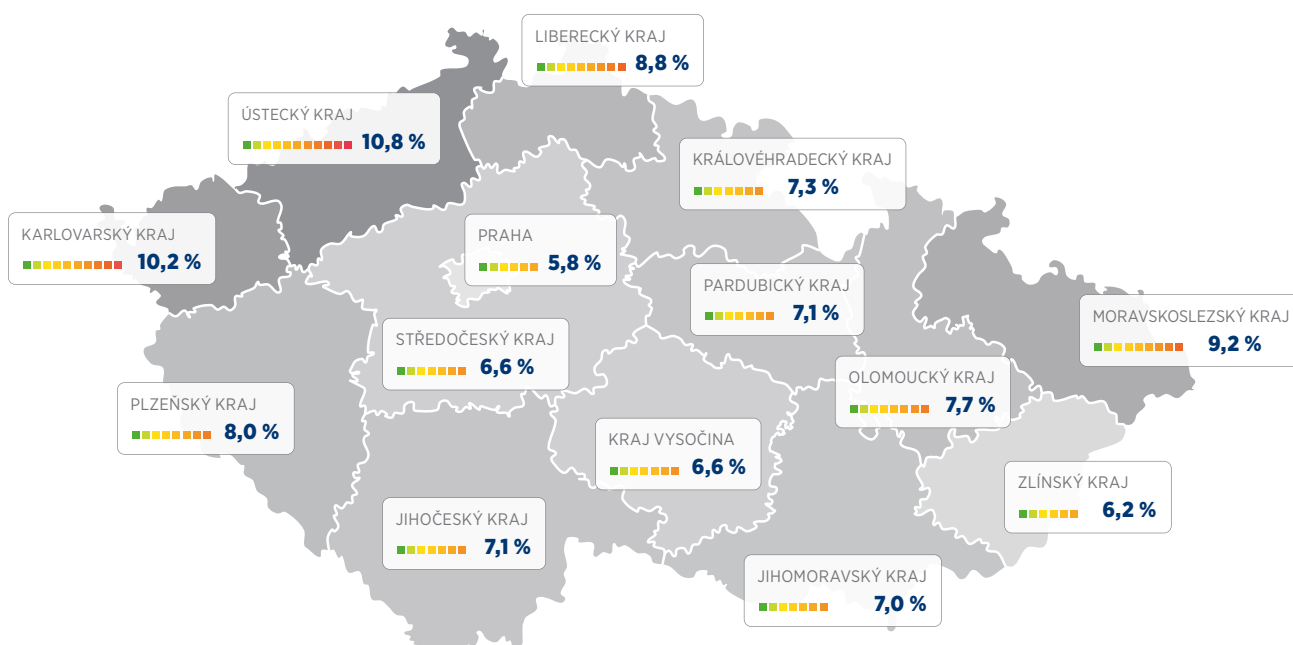


SLOŽENÍ DLUHU



Celkový objem ohroženého dluhu dosáhl výše 27,8 mld. Kč, což je meziročně o 1,8 mld. Kč, resp. o 6,1 % méně. Z celkového objemu ohroženého dluhu připadlo na dlouhodobý ohrožený dluh 5,8 mld. Kč, meziročně to bylo o 1,4 mld. Kč, resp. o 19,6 % méně. Na krátkodobý ohrožený dluh připadlo 22,1 mld. Kč, meziročně to bylo o 400 mil. Kč, resp. o 1,8 % méně.

PODÍL KLIENTŮ S OHROŽENÝM KRÁTKODOBÝM DLUHEM



Hodnoty uvedené v jednotlivých krajích zobrazují podíl klientů s ohroženým krátkodobým dluhem na celkovém počtu klientů s krátkodobým úvěrem. Podíl klientů s ohroženým dlouhodobým dluhem na celkovém počtu klientů s dlouhodobým dluhem se v jednotlivých krajích příliš nemění a pohybuje se od 0,6 % (Praha) do 1,6 % (Karlovarský kraj). Podíl klientů s ohroženým dlouhodobým dluhem na počtu obyvatel kraje se celorepublikově pohybuje okolo 0,1 %. U podílu klientů s ohroženým krátkodobým dluhem na počtu obyvatel jsou rozdíly větší. Nejvyšší podíl byl zaznamenán v Ústeckém a Karlovarském kraji (shodně 2,6 %), nejlépe si vede kraj Vysočina s 1,1% podílem.

POČET KLIENTŮ S DLOUHODOBÝM OHROŽENÝM DLUHEM



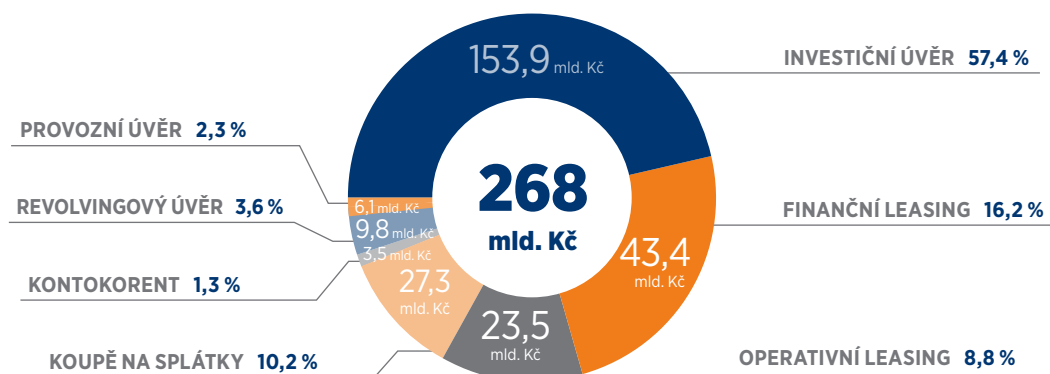
Počet klientů s dlouhodobým ohroženým dluhem činil 10 860, což bylo meziročně o 3 174 osob, resp. o 22,6 % méně.

POČET KLIENTŮ S KRÁTKODOBÝM OHROŽENÝM DLUHEM



Počet klientů s krátkodobým ohroženým dluhem činil 175 821, což bylo meziročně o 13 853 osob, resp. o 7,3 % méně.

CELKOVÝ OBJEM DLUHU OBCHODNÍCH SPOLEČNOSTÍ V BRKI A NRKI PODLE NÁSTROJŮ



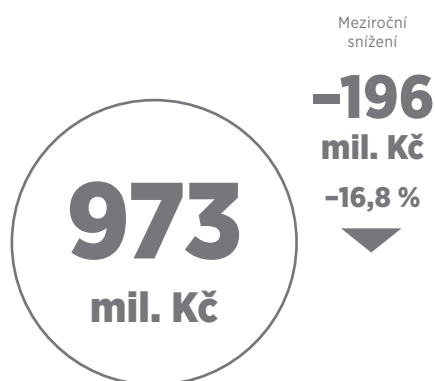
Celkový dluh obchodních společností evidovaný v Bankovním a Nebankovním registru dosáhl na konci roku 2021 výše 268 mld. Kč.

OBJEM DLUHU OBCHODNÍCH SPOLEČNOSTÍ V NRKI PODLE KRAJŮ



Objem dluhu obchodních společností evidovaný v Nebankovním registru klientských informací dosáhl na konci roku 2021 výše 182,4 mld. Kč. To je o 100 mil. Kč (o 0,1 %) méně než ke stejnému období roku 2020.

OBJEM OHROŽENÉHO DLUHU OBCHODNÍCH SPOLEČNOSTÍ V NRKI



Objem dluhu obchodních společností ohrožený nesplacením, evidovaný v Nebankovním registru klientských informací, dosáhl na konci roku 2021 výše 973 mil. Kč. To je o 196 mil. Kč (o 16,8 %) méně než ke stejnému období roku 2020.

PODÍL OBCHODNÍCH SPOLEČNOSTÍ S OHROŽENÝM DLUHEM NA CELKOVÉM POČTU OBCHODNÍCH SPOLEČNOSTÍ

