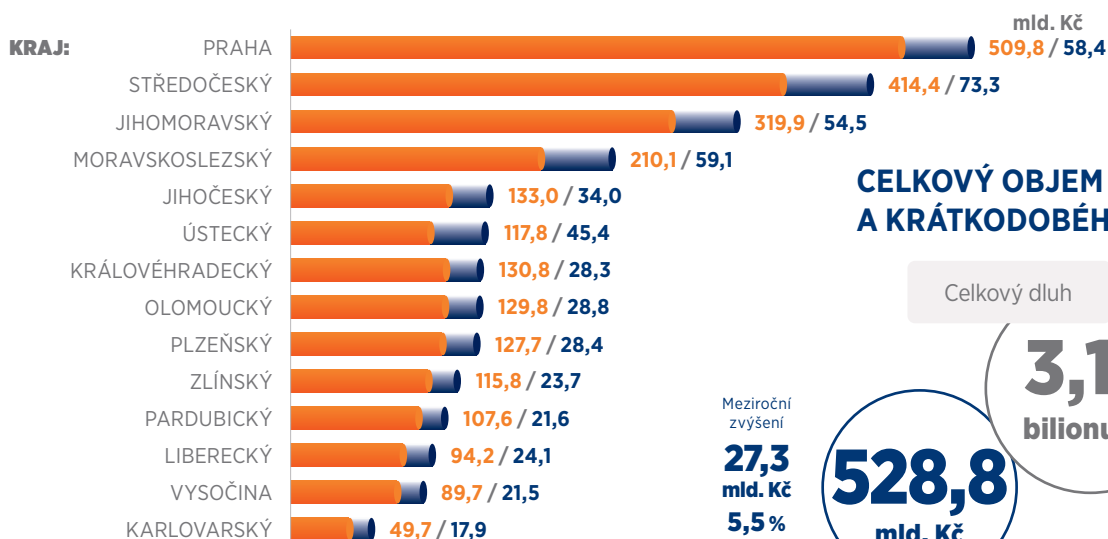
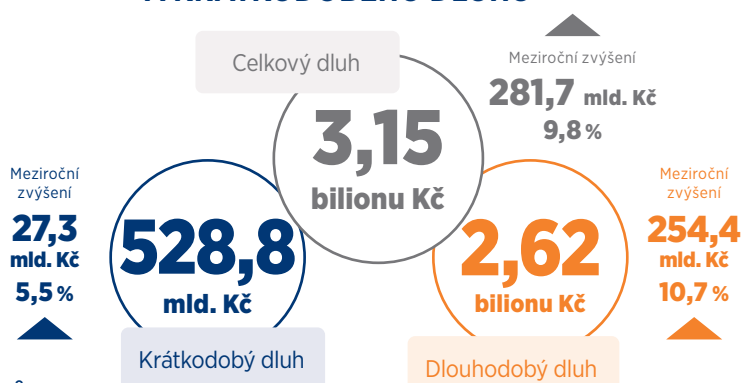
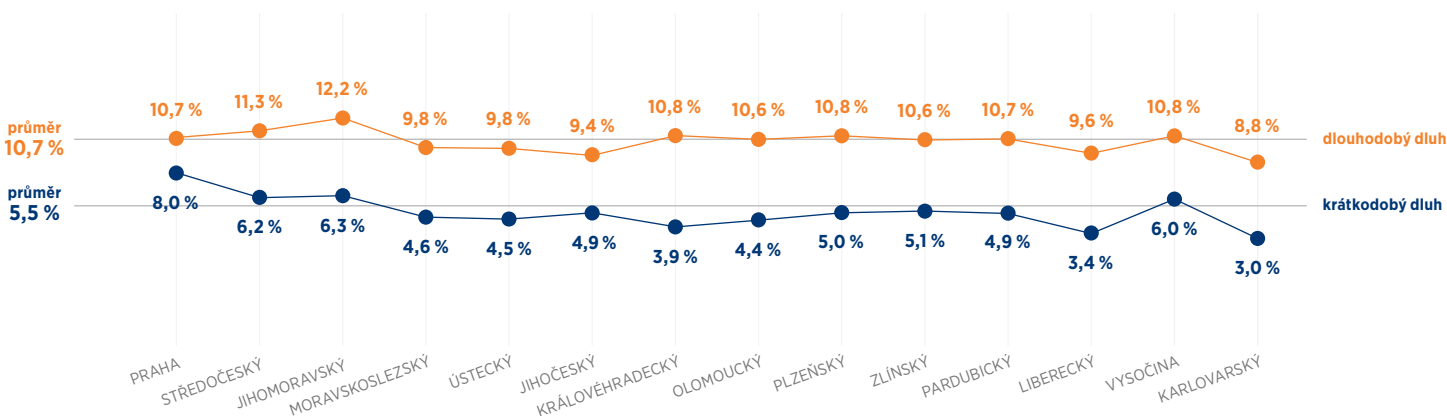


OBJEM DLUHU OBYVATEL V JEDNOTLIVÝCH KRAJÍCH (DLOUHODOBÝ / KRÁTKODOBÝ)

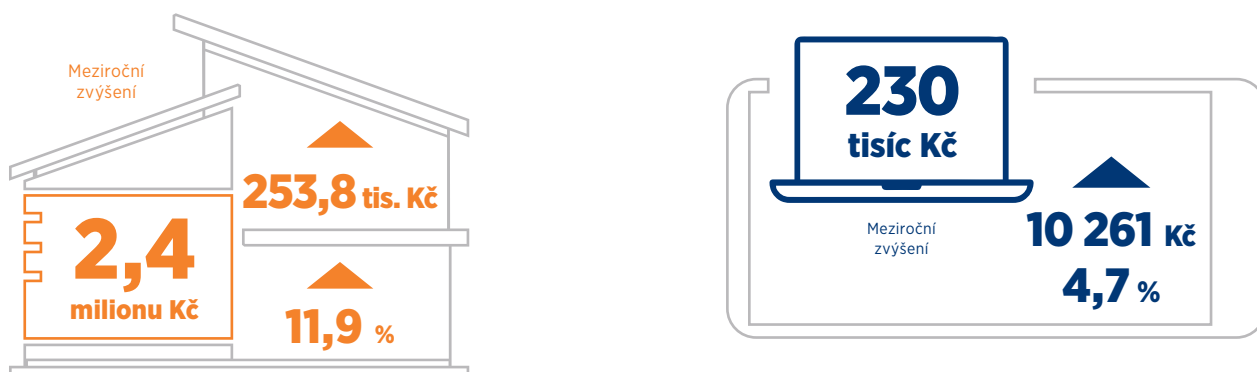
CELKOVÝ OBJEM DLOUHODOBÉHO
A KRÁTKODOBÉHO DLUHU

MEZIROČNÍ ZMĚNA OBJEMU DLUHU PODLE KRAJŮ



Dluh obyvatel dosáhl na konci třetího čtvrtletí výše 3 153,1 mld. Kč, tj. o 281,7 mld. více (resp. o 9,8 %) oproti stejnému období v předchozím roce. Nejvíce se na počtu klientů s dlouhodobým dluhem podíleli lidé Středočeského kraje (14,2 %), nejméně obyvatelé Karlovarského kraje (2,8 %). Meziročně nejrychleji zvýšili dlouhodobý dluh obyvatelé Jihomoravského kraje (o 12,2 %), nejnižší dynamiku vykazovali obyvatelé Karlovarského kraje (o 8,8 %). Nejvyšší podíl na krátkodobém dluhu měli obyvatelé Středočeského kraje (12,8 %), nejnižší lidé na Karlovarsku (3,2 %). Meziročně nejrychleji zvýšili svůj krátkodobý dluh obyvatelé Prahy (o 8 %), nejnižší tempo růstu vykazovali lidé v Karlovarském kraji (o 3 %).

PRŮMĚRNÉ ČÁSTKY DLOUHODOBÉHO A KRÁTKODOBÉHO DLUHU NA KLIENTA



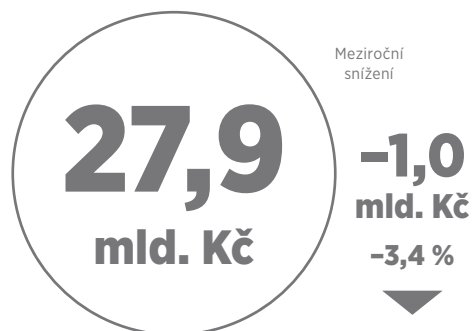
U dlouhodobého dluhu dosáhla částka připadající v průměru na klienta výše 2 390 095 Kč, což meziročně byla o 253 849 Kč, resp. o 11,9 % vyšší částka.

Průměrná částka na klienta s krátkodobým dluhem byla 230 445 Kč, přičemž meziročně byla o 10 261 Kč, resp. o 4,7 % vyšší.

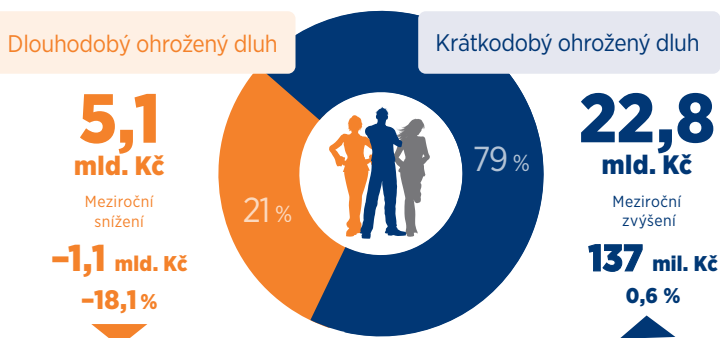
Zdroj: Bankovní registr klientů a Nebankovní registr klientů.

Vysvětlivky:
Dlouhodobý dluh – hypotéky a úvěry ze stavebního spoření.
Krátkodobý dluh – úvěry určené na spotřebu.

CELKOVÝ OBJEM OHROŽENÉHO DLUHU

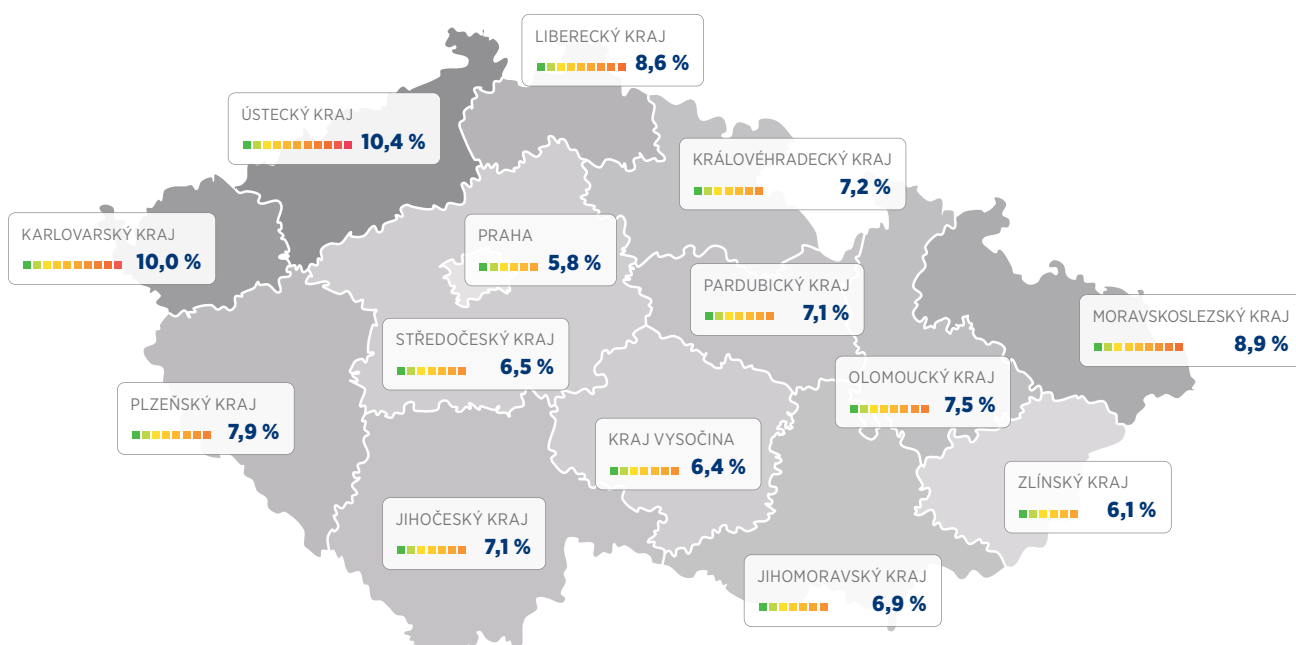


SLOŽENÍ DLUHU



Celkový objem ohroženého dluhu dosáhl výše 27,9 mld. Kč, což je meziročně o 1 mld. Kč, resp. o 3,4 % méně. Z celkového objemu ohroženého dluhu připadlo na dlouhodobý ohrožený dluh 5,1 mld. Kč, meziročně to bylo o 1,1 mld. Kč, resp. o 18,1 % méně. Na krátkodobý ohrožený dluh připadlo 22,8 mld. Kč, meziročně to bylo o 137 mil. Kč, resp. o 0,6 % více.

PODÍL KLIENTŮ S OHROŽENÝM KRÁTKODOBÝM DLUHEM



Hodnoty uvedené v jednotlivých krajích zobrazují podíl klientů s ohroženým krátkodobým dluhem na celkovém počtu klientů s krátkodobým úvěrem. Nesplacením krátkodobého dluhu jsou nejvíce ohroženi klienti Ústeckého kraje (problémy se splácením má každý desátý klient), nejlépe jsou na tom klienti v Praze (nesplácí jen 5,8 % počtu klientů s krátkodobým dluhem).

POČET KLIENTŮ S DLOUHODOBÝM OHROŽENÝM DLUHEM



Počet klientů s dlouhodobým ohroženým dluhem činil 10 267, což bylo meziročně o 1 229 osob, resp. o 10,7 % méně.

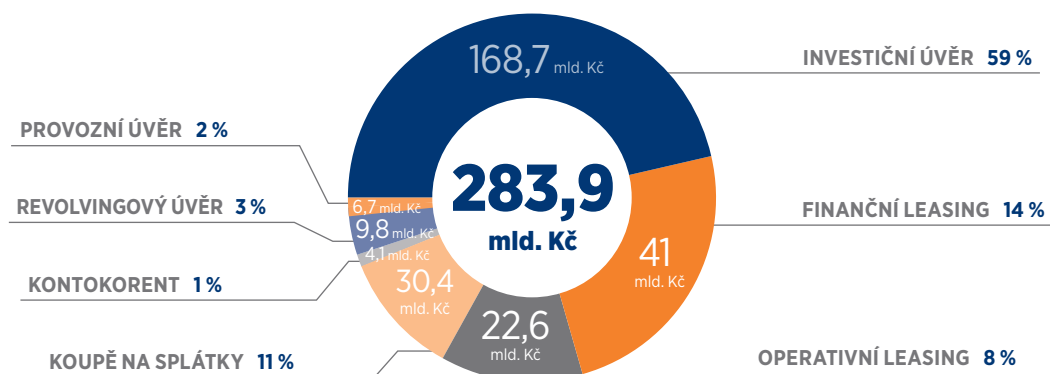
POČET KLIENTŮ S KRÁTKODOBÝM OHROŽENÝM DLUHEM



Počet klientů s krátkodobým ohroženým dluhem činil 175 094, což bylo meziročně o 7 412 osob, resp. o 4,1 % méně.

Zdroj: Bankovní registr klientů a Nebankovní registr klientů.

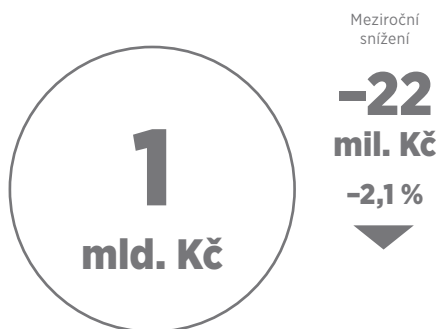
Vysvětlivky:
Dlouhodobý dluh – hypotéky a úvěry ze stavebního spoření.
Krátkodobý dluh – úvěry určené na spotřebu.

CELKOVÝ OBJEM DLUHU OBCHODNÍCH SPOLEČNOSTÍ V BRKI A NRKI PODLE NÁSTROJŮ


Celkový dluh obchodních společností evidovaný v Bankovním a Nebankovním registru dosáhl ve třetím čtvrtletí 2022 výše 283,9 mld. Kč.

OBJEM DLUHU OBCHODNÍCH SPOLEČNOSTÍ V NRKI PODLE KRAJŮ


Objem dluhu obchodních společností evidovaný v Nebankovním registru klientských informací dosáhl na konci třetího čtvrtletí 2022 výše 190,6 mld. Kč. To je o 10,6 mld. Kč (o 5,9 %) více než ke stejnému období roku 2021.

OBJEM OHROŽENÉHO DLUHU OBCHODNÍCH SPOLEČNOSTÍ V NRKI


Objem dluhu obchodních společností ohrožený nesplacením, evidovaný v Nebankovním registru klientských informací, dosáhl na konci třetího čtvrtletí 2022 výše 1 mld. Kč. To je o 22 mil. Kč (o 2,1 %) méně než ke stejnému období roku 2021.

PODÍL OBCHODNÍCH SPOLEČNOSTÍ S OHROŽENÝM DLUHEM NA CELKOVÉM POČTU OBCHODNÍCH SPOLEČNOSTÍ S DLUHEM
