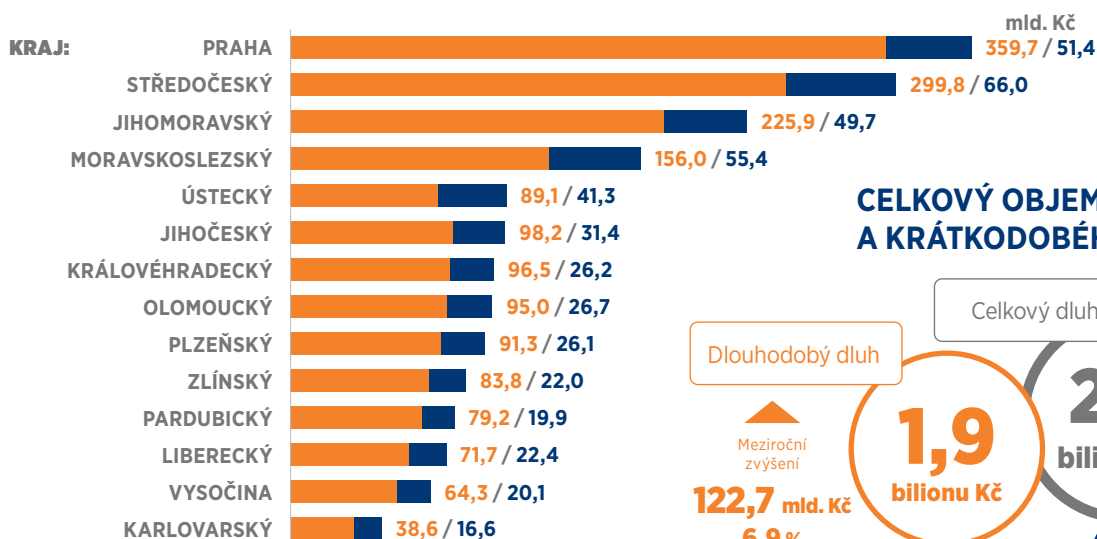
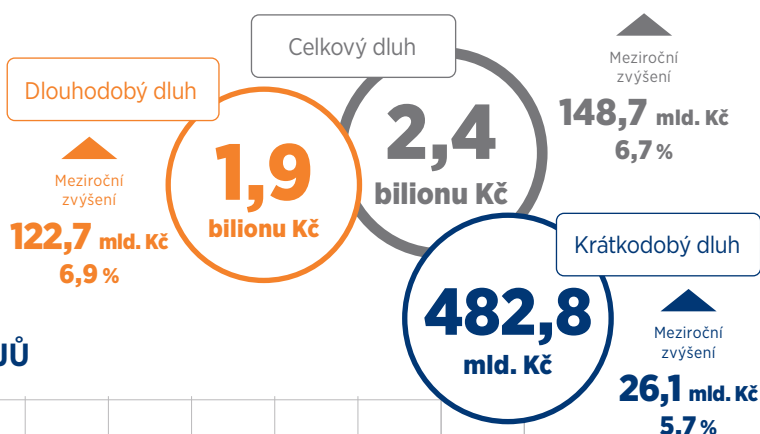


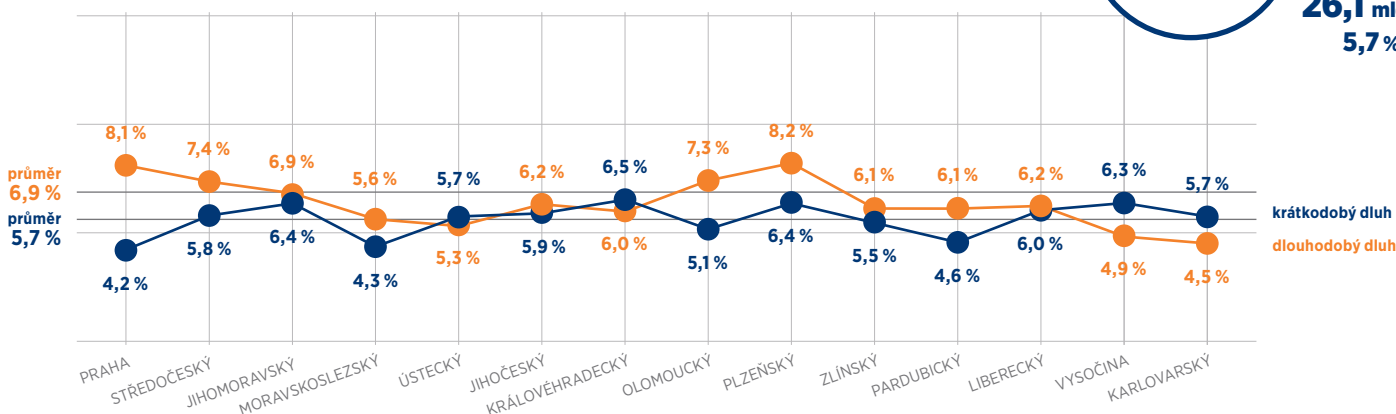
## OBJEM CELKOVÉHO DLUHU OBYVATEL V JEDNOTLIVÝCH KRAJÍCH (DLOUHODOBÝ / KRÁTKODOBÝ)



## CELKOVÝ OBJEM DLOUHODOBÉHO A KRÁTKODOBÉHO DLUHU

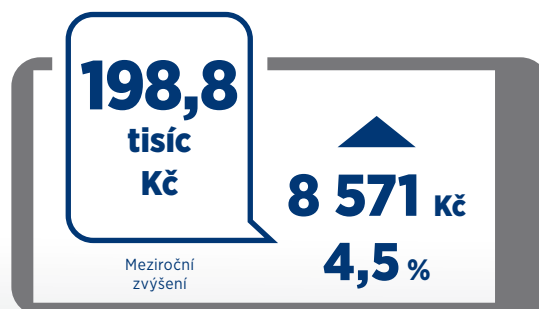
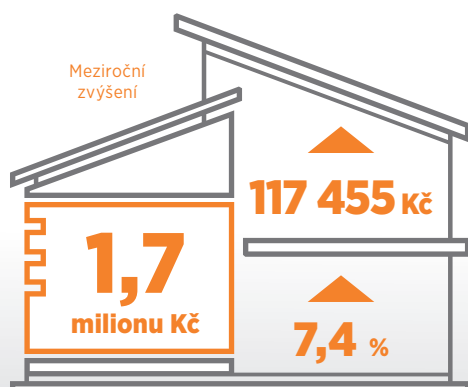


## MEZIROČNÍ RŮST OBJEMU DLUHU PODLE KRAJŮ



Nejvíce se na objemu dlouhodobého dluhu podíleli obyvatelé Prahy (19%), nejméně obyvatelé Karlovarského kraje (2%). Meziročně se nejrychleji zvýšil dlouhodobý dluh obyvatel Plzeňského kraje (+ 8,2%). Nejnižší dynamiku vykazovali obyvatelé Karlovarského kraje (+ 4,5%). Nejvyšší podíl na objemu krátkodobého dluhu měli obyvatelé Středočeského kraje (13,7%). Nejnižší podíl na objemu krátkodobého dluhu měli obyvatelé Karlovarského kraje (3,4%). Meziročně se nejrychleji zvýšil krátkodobý dluh obyvatel Královéhradeckého kraje (+ 6,5%), nejnižší dynamiku vykazovali lidé v kraji Praha (+ 4,2%).

## PRŮMĚRNÉ ČÁSTKY DLOUHODOBÉHO A KRÁTKODOBÉHO DLUHU NA JEDNOHO KLIENTA



Průměrná částka na klienta s krátkodobým dluhem byla 198 822 Kč, přičemž meziročně byla o 8 571 Kč, resp. o 4,5 % vyšší.

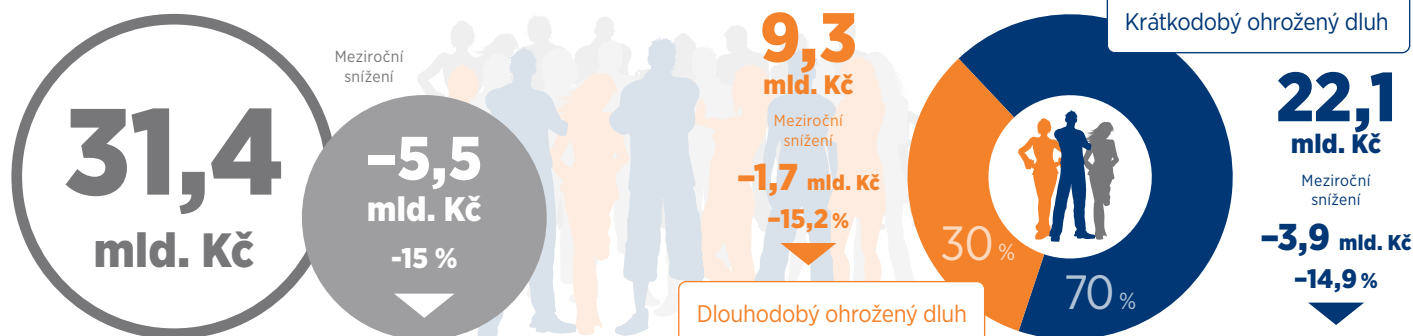
U dlouhodobého dluhu dosáhla částka připadající v průměru na klienta výše 1 701 971 Kč, což meziročně byla o 117 455 Kč, resp. o 7,4 % vyšší částka.

Zdroj: Bankovní registr klientů a Nebankovní registr klientů

Vysvětlivky:  
Dlouhodobý dluh - hypotéky a úvěry ze stavebního spoření.  
Krátkodobý dluh - úvěry určené na spotřebu.

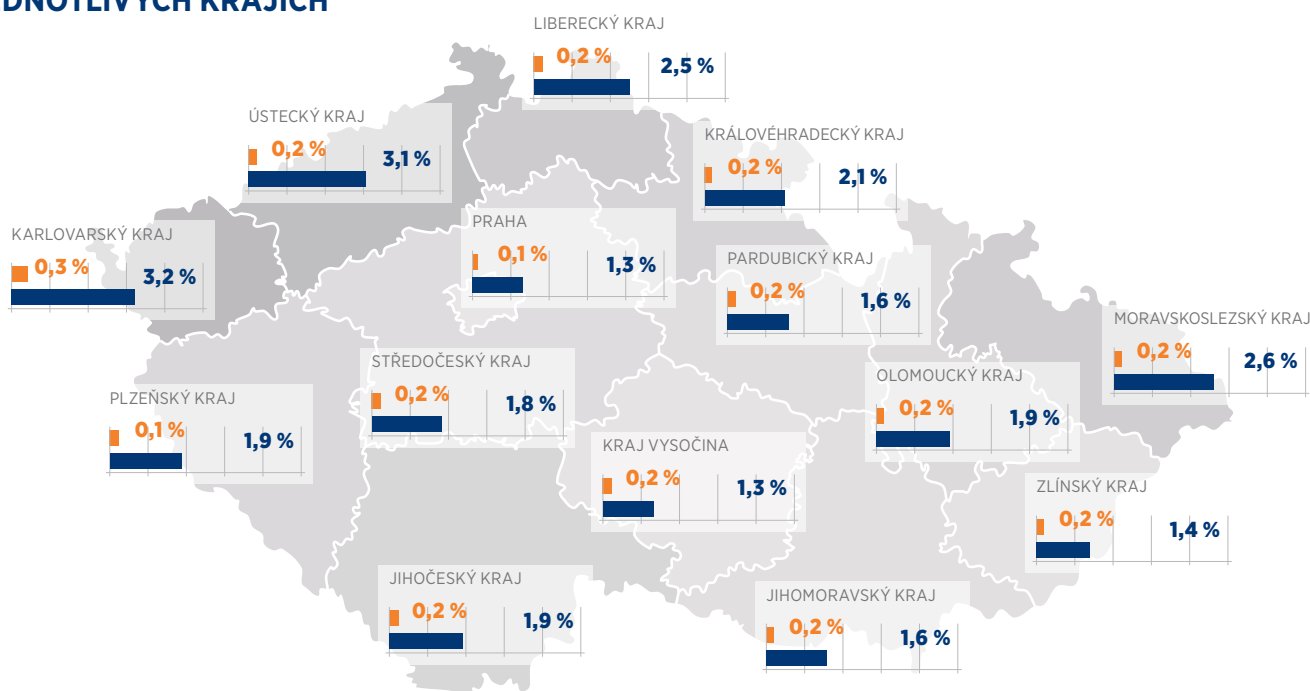
## CELKOVÝ OBJEM OHROŽENÉHO DLUHU - CELÁ ČR

## SLOŽENÍ DLUHU



Celkový objem ohroženého dluhu dosáhl výše 31,4 mld. Kč, což je meziročně o 5,5 mld. Kč, resp. o 15 % méně. Z celkového objemu ohroženého dluhu připadlo na dlouhodobý dluh 9,3 mld. Kč, meziročně to bylo o 1,7 mld. Kč, resp. o 15,2 % méně. Na krátkodobý ohrožený dluh připadlo 22,1 mld. Kč, meziročně to bylo o 3,9 mld. Kč, resp. o 14,9 % méně.

## PODÍL KLIENTŮ S OHROŽENÝM DLOUHODOBÝM A KRÁTKODOBÝM DLUHEM NA POČTU OBYVATEL V JEDNOTLIVÝCH KRAJÍCH



Podíl klientů s ohroženým dlouhodobým dluhem na počtu obyvatel kraje byl nejvyšší v Karlovarském kraji, a to 0,3 %. Nejnižší podíl klientů s ohroženým dlouhodobým dluhem na počtu obyvatel byl v Praze a v Plzeňském kraji shodně, a to 0,1 %. Podíl klientů s ohroženým krátkodobým dluhem na počtu obyvatel byl nejvyšší v Karlovarském kraji, a to 3,2 %. Nejnižší podíl klientů s krátkodobým dluhem na počtu obyvatel byl v Praze a v kraji Vysočina, a to 1,3 %.

## POČET KLIENTŮ S DLOUHODOBÝM OHROŽENÝM DLUHEM



Počet klientů s dlouhodobým ohroženým dluhem činil 18 571, což bylo meziročně o 4 043 osob, resp. o 17,9 % méně.

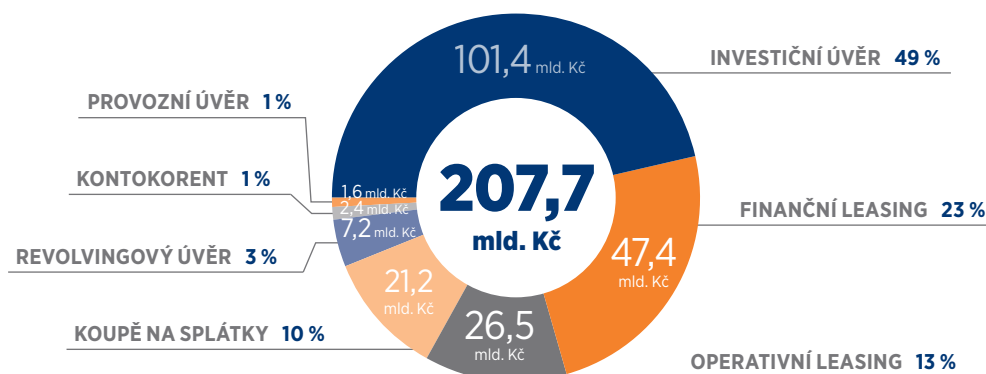
## POČET KLIENTŮ S KRÁTKODOBÝM OHROŽENÝM DLUHEM



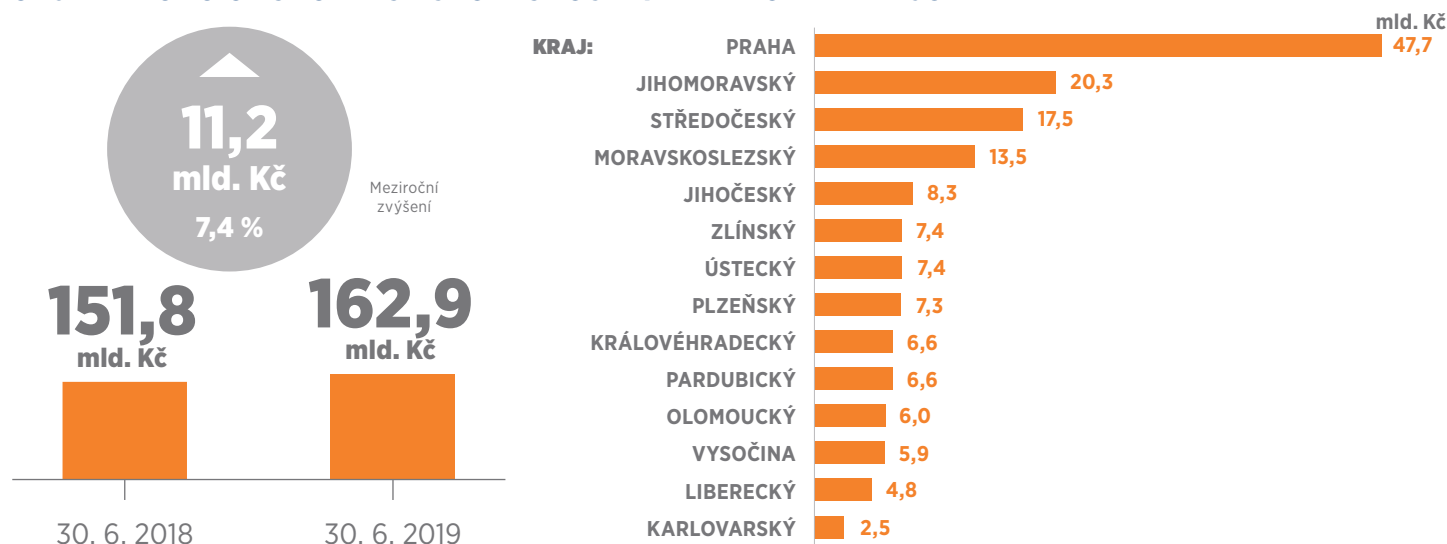
Počet klientů s krátkodobým ohroženým dluhem činil 215 074, což bylo meziročně o 61 010 osob, resp. o 22,1 % méně.

Zdroj: Bankovní registr klientů a Nebankovní registr klientů

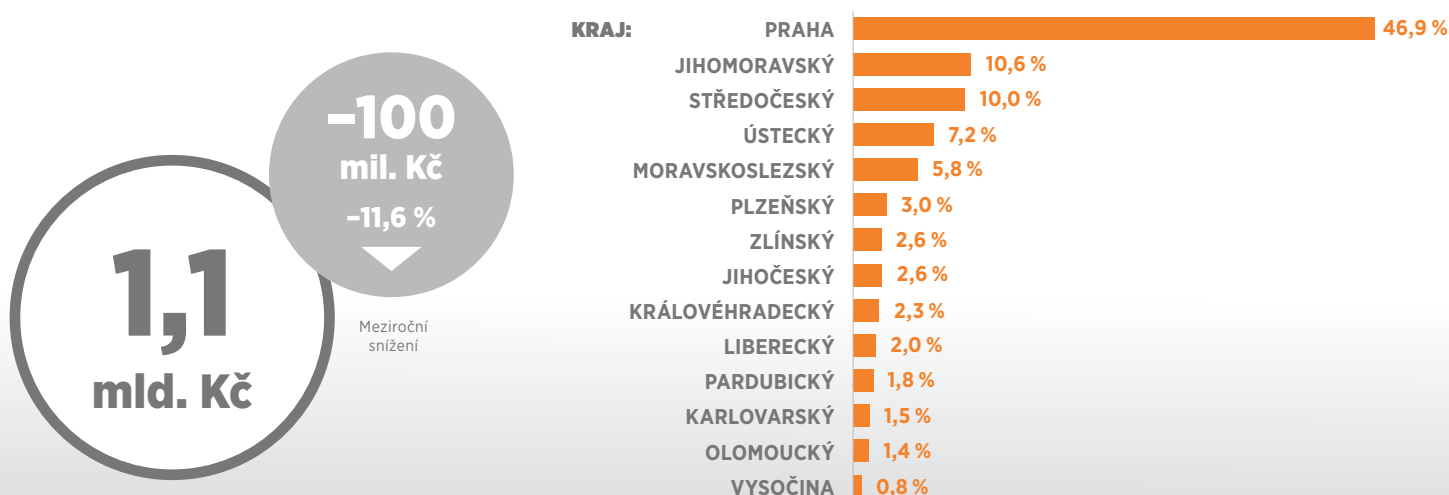
Vysvětlivky:  
Dlouhodobý dluh - hypotéky a úvěry ze stavebního spoření.  
Krátkodobý dluh - úvěry určené na spotřebu.

**CELKOVÝ OBJEM DLUHU OBCHODNÍCH SPOLEČNOSTÍ V BRKI A NRKI PODLE NÁSTROJŮ**


Celkový dluh obchodních společností evidovaný v Bankovním a Nebankovním registru dosáhl na konci prvního kvartálu výše 207,7 mld. Kč.

**OBJEM DLUHU OBCHODNÍCH SPOLEČNOSTÍ V NRKI PODLE KRAJŮ**


Objem dluhu obchodních společností evidovaný v Nebankovním registru klientských informací dosáhl na konci prvního čtvrtletí výše 162,9 mld. To je o 11,2 mld. Kč (o 7,4 %) více, než ve stejném období roku 2018.

**ROZDĚLENÍ OHROŽENÉHO DLUHU OBCHODNÍCH SPOLEČNOSTÍ V NRKI PODLE KRAJŮ**


Objem dluhu obchodních společností ohrožený nesplacením, evidovaný v Nebankovním registru klientských informací, dosáhl na konci prvního čtvrtletí výše 1,1 mld. Kč. To je o 100 mil. Kč (o 11,6 %) méně, než ve stejném období roku 2018.